

## E-Cable-RS232



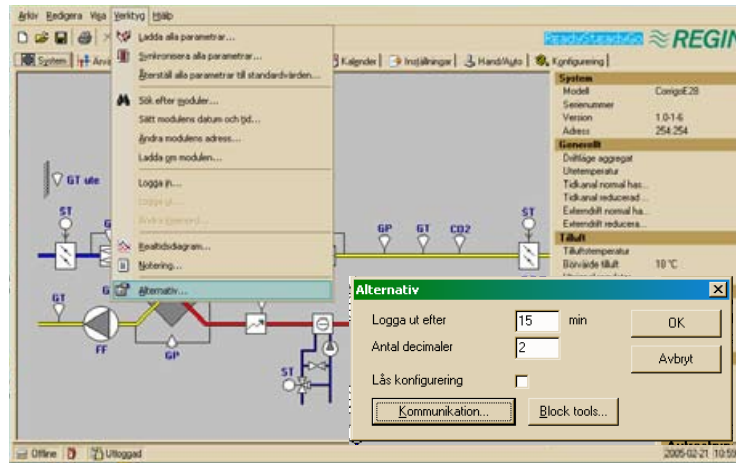
**VIKTIGT:** Läs denna instruktion innan produkten monteras och ansluts

## INSTRUKTION

E-CABLE-RS232 är en kabel för dataöverföring mellan Corrigo E regulatorer och en PC med konfigureringsverktyget E-tool. Kabeln kan också användas till EXOcompact och EXOflex tillsammans med EXOdesigner. E-CABLE-RS232 innehåller en signalomvandlare som anpassar signalerna mellan regulator och PC.

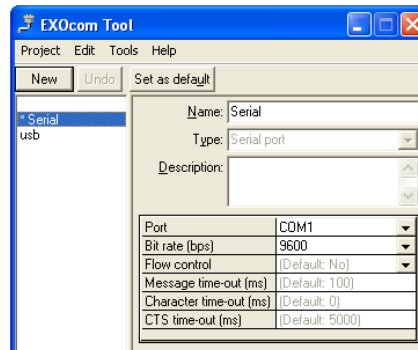
### Konfigurering

Anslut kabeln till Corrigo E (plint 50 - 53) och till COM-port på din dator. Starta E-tool.  
Välj Verktyg/Alternativ i menyfältet. Välj Kommunikation.



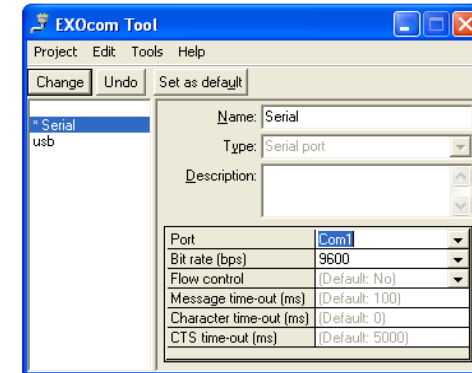
Fönstret EXOcom Tool visas.  
Markera alternativet Serial i det vänstra fältet. Klicka sedan på knappen Set as default. En \* visar att datorn kommer att välja detta alternativ vid uppkoppling.

Kontrollera att samma COM-port som används på datorn är angiven i fältet Port (vanligtvis COM1) och att det korrekta antalet bps visas i fältet Bit rate (vanligtvis 9600 bps).



## INSTRUKTION

Om Port och/eller Bit rate inte stämmer, ändra dem och klicka på knappen Change.



Stäng fönstret EXOcom Tool, svara ja på frågan om att spara konfigurationsändring.  
Stäng fönstret Alternativ.

Testa kommunikationen genom att välja Verktyg/Sök efter moduler. Inom någon sekund visar programmet adresserna till den anslutna regulatorn.

**REGIN**

Box 116, SE-428 22 Källered, Sweden  
Tel: +46 31 720 02 00, Fax: +46 31 720 02 50  
www.regin.se, info@regin.se

## E-Cable-RS232



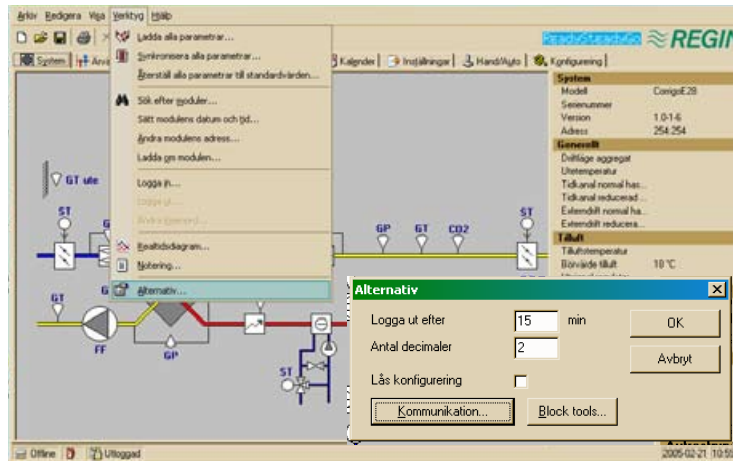
**IMPORTANT:** Read these instructions before installation and wiring of the product

## INSTRUCTION

E-CABLE-RS232 is a cable for data communication between Corrigo E controllers and a PC running the configuration tool E-tool. The cable can also be used for EXOcompact and EXOflex together with EXOdesigner. E-CABLE-RS232 contains a signal converter that converts the signals passed between the controller and the PC.

### Configuration

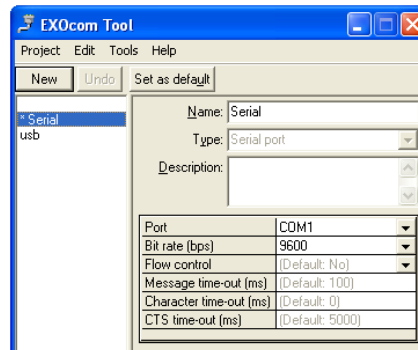
Connect the cable to Corrigo E (terminal 50 - 53) and to your computer's COM-port. Start the program E-tool. Choose Tools/Alternatives in the menu. Select Communication.



The window EXOcom Tool is displayed.

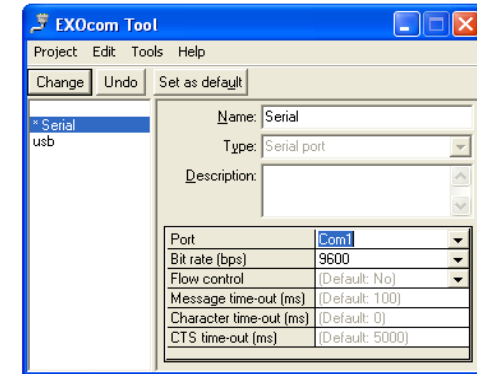
Select the alternative Serial in the left field. Then click on the button Set as default. A \* shows that the computer will choose this alternative when communicating with the controller.

Make sure that the same COM-port that is used on the computer is selected in the field Port (usually COM1) and that the correct number of bps are shown in the field Bit rate (usually 9600 bps).



## INSTRUCTION

If Port and/or Bit rate are not correct, change them and click on the button Change.



Close the EXOcom Tool window, reply yes to the question on whether to save the configuration changes. Close the window Alternatives.

Test the communication by choosing Tools/Search for module. Within a second or two the program will display the addresses to the connected module.

**REGIN**

Box 116, SE-428 22 Källered, Sweden  
Tel: +46 31 720 02 00, Fax: +46 31 720 02 50  
www.regin.se, info@regin.se

4898F AUG 07

## E-Cable-RS232



Wichtig! Lesen Sie diese Anleitung vor Montage und Anschluss des Produkts

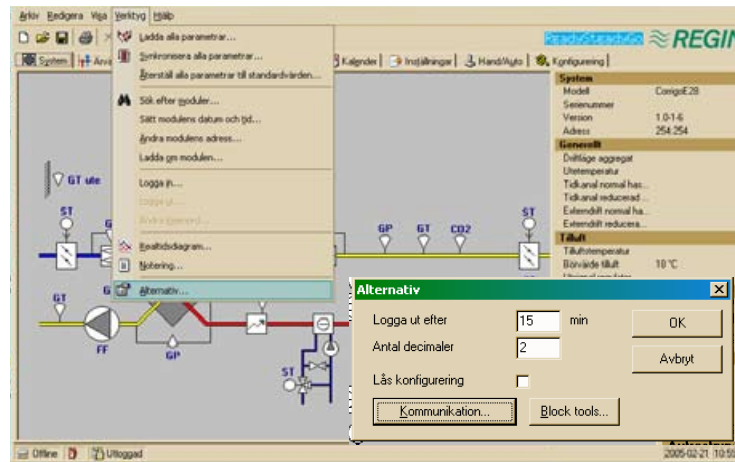
## ANLEITUNG

Das E-CABLE-RS232 ist ein Datenübertragungskabel zum Austausch von Daten zwischen Corrigo-E-Controllern und dem auf einem PC installierten Konfigurierungswerkzeug E-tool. Das Kabel kann auch für EXOcompact und EXOflex in Verbindung mit EXOdesigner verwendet werden. Das Kabel enthält einen Signalwandler zur Anpassung der Signale von Controller und PC.

### Konfiguration

Schließen Sie das Kabel an den Corrigo-E-Controller (Klemme 50 - 53) und an den COM-Anschluss Ihres Computers an. Starten Sie E-tool.

Wählen Sie in der Menüleiste „Verktyg/Alternativ“ (Werkzeug/Optionen). Wählen Sie „Kommunikation“.

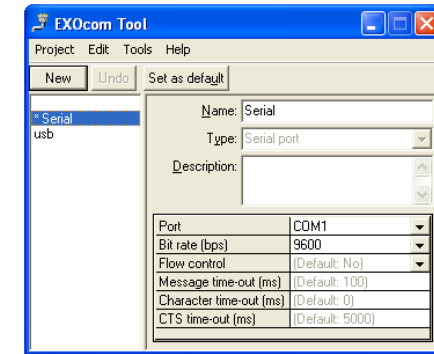


Das Fenster „EXOcom Tool“ wird angezeigt.

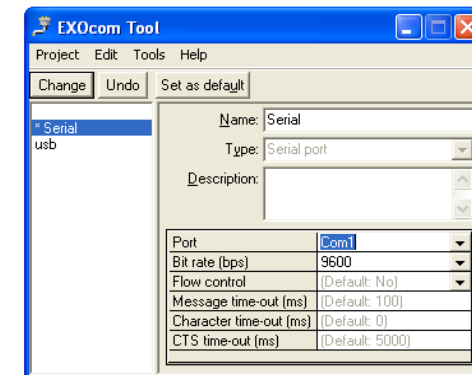
Wählen Sie im linken Feld „Serial“ aus. Klicken Sie anschließend auf die Schaltfläche „Set as default“. Ein \* zeigt an, dass der PC beim Verbinden diese Option verwendet.

Stellen Sie sicher, dass der verwendete COM-Anschluss im Feld „Port“ (normalerweise COM1) und dass im Feld „Bit rate“ der korrekte Wert (normalerweise 9600 bps) angezeigt wird.

## ANLEITUNG



Wenn der Port und/oder die Bitrate nicht korrekt sind, ändern Sie sie entsprechend und klicken Sie auf die Schaltfläche „Change“.



Schließen Sie das Fenster „EXOcom Tool“ und bestätigen Sie die Frage zum Speichern der geänderten Konfiguration. Schließen Sie das Fenster „Alternativ“ (Optionen).

Prüfen Sie die Kommunikation, indem Sie über „Verktyg/Sök“ (Werkzeug/Suche) nach Modulen suchen. Nach wenigen Sekunden zeigt das Programm die Adressen des angeschlossenen Controllers an.

**REGIN**

Box 116, SE-428 22 Källered, Sweden  
Tel: +46 31 720 02 00, Fax: +46 31 720 02 50  
www.regin.se, info@regin.se

4898F AUG 07

## E-Cable-RS232



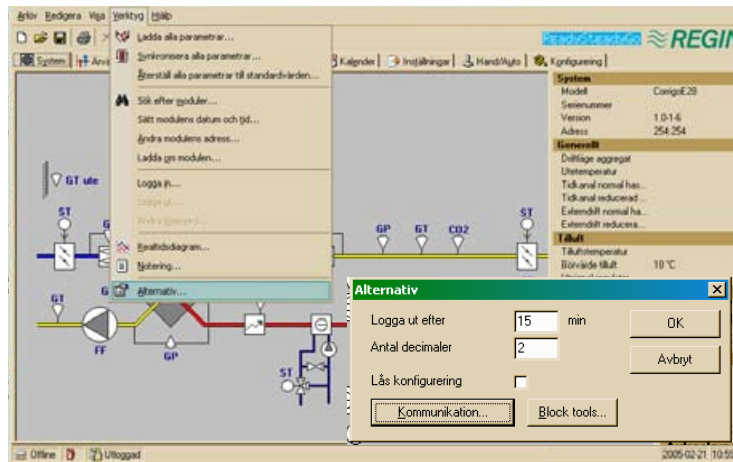
**IMPORTANT:** Lire ces instructions avant le montage et le raccordement de ce produit.

## INSTRUCTIONS

E-CABLE-RS232 est un câble pour le transfert de données entre des régulateurs Corrigo E et des PCs ayant l'outil de configurations E-tool. Avec EXOdesigner, le câble peut aussi être utilisé pour EXOcompact et EXOflex. E-CABLE-RS232 a un transformateur de signal qui adapte les signaux entre régulateur et PC.

### Configuration

Connectez le câble au Corrigo E (borne 50 - 53) et au port COM de votre ordinateur. Choisissez Tools/Alternatives (Outils/Options) dans le menu. Choisissez Communication.

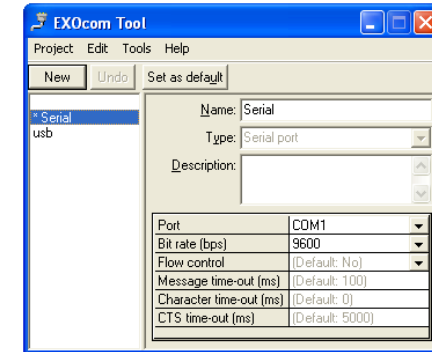


La fenêtre EXOcom Tool est affichée.

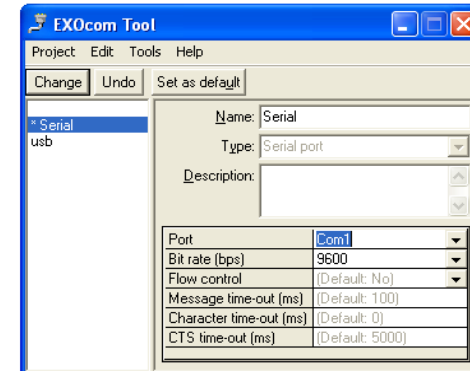
Selectionnez l'option Serial dans le champ à gauche. Cliquez ensuite sur le bouton Set as default. Un \* indique que l'ordinateur choisira cette option en communiquant avec le régulateur.

Vérifiez que le port COM utilisé est celui qui est saisi dans champ Port (normalement COM1) et que le nombre correct de bps est affiché dans le champ Bit rate (Bitrate) (normalement 9600 bps).

## INSTRUCTIONS



Si Port et/ou Bit rate ne sont pas corrects, modifiez les valeurs et cliquez sur le bouton Change.



Fermez la fenêtre EXOcom Tool et répondez oui pour sauvegarder les changements de la configuration.

Fermez la fenêtre Alternatives (Options).

Testez la communication en choisissant Tools/Search for module (Outils/Recherche de modules). En quelques secondes, le programme affiche les adresses au régulateur connecté.



Box 116, SE-428 22 Källered, Sweden  
Tel: +46 31 720 02 00, Fax: +46 31 720 02 50  
www.regin.se, info@regin.se

4898F AUG 07